

**Marshall Public Schools  
Early Childhood Handbook  
2009-2010**



**Home-School-Community  
Partnership in Education**

# TABLE OF CONTENTS

- Mission Statement
- Philosophy
- Curriculum Overview
- Program Goals
- Daily Routine
- Transportation Guidelines
- Meal Information
- Fees
- Attendance
- Your Child's Education Team
- Heat and Snow Policy
- Appropriate Dress
- Snacks and Treats
- Cell Phones
- Library Book Check-Out Guidelines
- Book Order Information
- Emergency Procedures
- Injury/Accident Procedures
- Behavior Management Procedures
- Health Guidelines
- Mandatory Reporters of Child Abuse and Neglect
- Orientation Process
- Needed Registration Information
- Map of Facility
- Zaner-Bloser Alphabet
- Public Notice
- Access to Information
- Student Dismissal Policy
- Negotiating Differences
- Public Notice Section 504



## **MISSION STATEMENT**

The mission of the Marshall Public School District is to prepare, assist and graduate self-motivated, industrious, and critical thinking individuals who demonstrate life-long learning and are committed to serving others in a global society.

## **PHILOSOPHY**

We believe....

Preschooler's learning is best achieved in a positive, supportive and challenging environment at home and at school.

Preschoolers are better able to learn when they have a positive image of themselves.

While individual differences must be recognized, all children are capable of learning.

Preschooler's learning environment should be based on exploration and play.

Preschooler's attendance at school is essential for academic success.

## **CURRICULUM OVERVIEW**

The Early Childhood curriculum is based on the model developed through the State Department know as Project Construct. This is a process-oriented curriculum designed for children ages 3-7. It is based on the constructivist theory, which states that children construct their knowledge through interactions with the physical and social world. Goals include encouraging each child to develop his/her ability through making choices, developing self-discipline and applying reasoning skills to a wide range of situations.



## Program Goals for Students \*as taken from Project Construct

---

### Sociomoral Domain

#### *Social Relationships*

- Build relationships of mutual trust and respect with adults.
- Build relationships with peers.
- Consider the perspectives of others.
- Negotiate and apply rules.

#### *Dispositions*

- Be curious.
- Take initiative.
- Be confident.
- Be creative.

### Cognitive Domain

#### *Logico-Mathematical Knowledge*

- Construct classificatory relationships.
- Construct numerical relationships.
- Construct spatial and temporal relationships.

#### *Physical Knowledge*

- Act on objects and observe reactions.
- Act on objects to produce desired effects.

#### *Conventional Knowledge*

- Know personal information
- Know about the community
- Know conventional notations, manners, and customs.

### Representational Domain

#### *Symbolic Development*

- Represent ideas and feelings through pretend play.
- Represent ideas and feelings through movement.
- Represent ideas and feelings through music.
- Represent ideas and feelings through art and construction.

#### *Language Development*

- Use language for a variety of functions.
- Expand and refine the form and organization of language.
- Construct meaning from language.
- Represent ideas and feelings through language.

### Physical Development Domain

#### *Motor Skills*

- Develop motor skills for personally meaningful purposes.

#### *Health and Safety*

- Develop healthy living practices.

## **DAILY SCHEDULE**

This is an example of a typical daily schedule at our facility. Times and activities may vary slightly in each classroom.

**8:00-8:15 (12:00-12:15) Arrive, attendance, welcoming activities, wash for meal, Question of the Day**

**8:15-8:35 (12:15-12:35) Breakfast/Lunch**

**8:35-8:45 (12:35-12:45) Story Time; Nursery Rhymes**

**8:45-9:45 (12:45-1:45) Centers (Discovery Time)/Small group time**

Centers are open for play. Children may take part in short small group or individual activities with the teacher during this time, too. These activities may include playing games, checking goals, selecting and checking out library books, or art/science projects.

Centers include but are not limited to:

Writing Center: paper, cards, magazines, catalogs, stencils, pencils, markers, scissors, glue, stamps

Kitchen/Dramatic Play Center: stove, refrigerator, sink, plastic food, kitchen utensils, pans, small table and chairs, dolls, dolls clothes, dress up clothes and accessories

Block Center: Legos, wood blocks, waffle blocks, animals, cars and trucks, driving carpet, large blocks, farm accessories

Sensory Table: rice, water, cotton balls, or other items for exploration

Reading Center: books, books on tape, magazines

Fine Motor Center: cube blocks, magnets, Mr. Potato Head, pegs and pegboard, sorting bears, clown bingo, shape sorter, beads and spools for stringing, lacing cards, opposite cards, go-together cards, block sorter, nesting cups, tactile dominoes, puzzles

**9:45-10:15 (1:45-2:15) Journals/Music and Movement/Circle Time**

Students write/draw in their own journals, take part in a variety of music and movement activities, and share in planned circle time activities. This may include learning fingerplays, group sharing, and guessing what is in the mystery box from clues given.

**10:15-10:45 (2:15-2:45) Gross (Large) Motor Time**

If the weather permits, the class goes outside. Activities/equipment include: slide, climbing blocks, tunnels, tricycles, balls, basketballs/goal, sensory tables, sidewalk chalk.

When staying inside, the class goes to the gym. Activities/equipment include: soft blocks, tumbling mats, balance beam, rocking boat, balls, basketballs/goal, riding toys, soft tunnels.

**10:45-11:00 (2:45-3:00) Transition Time, Prepare for Dismissal**

Children get drinks from the water fountain, pack backpacks, put on jackets, and line up in the appropriate bus lines. Buses are loaded.

**11:00 (3:00) Students depart by bus or with parents.**



## **TRANSPORTATION**

Children who are eligible for bus transportation will be assigned to a bus route. The paraprofessional is responsible for fastening each child's seat belt on the bus. The school district will provide car seats for all students.

**An adult must be seen when a child is boarding the bus or when getting off the bus upon returning after school. A child may not be released from the bus to anyone other than a parent unless that person is listed on the child's emergency card on file at school.**

School provided transportation is for students ONLY! Transportation requests must be completed for each child. These forms may be obtained from a teacher at the school or the bus monitor. Once completed and processed, the change will take place. Changes turned in by Friday will take effect the following week. Whenever there needs to be a transportation change, a new request must be completed and processed. Some changes may not be honored due to specific bus routes and limited seating.

If you are providing your child's transportation, please document your child's arrival by signing the Arrival Log found at the entrance. If you need to pick up your student prior to the regular dismissal time, please report to the Early Childhood office to sign him/her out and the secretary/nurse will assist you.

## **MEAL INFORMATION**

Objectives of our classroom are met during mealtime discussions and exploration; therefore all students participate in our school provided meals. Free or reduced meal applications may be obtained at your request. If you request special dietary restrictions for your student, please discuss them with your child's teacher. In order for food services to honor these requests, a doctor's notification must be on file in the office.

A.M. session will be served breakfast.

P.M. session will be served lunch.

## **FEES**

There are no enrollment or daily attendance fees required for our program. Our classrooms are funded through the Marshall Public School District. The minimal cost of meals and possible incidental costs are the only monetary requirements.

## **ATTENDANCE**

A child's success in school depends on regular attendance. Regular attendance is an important school habit. **IF A CHILD IS ABSENT FOR ANY REASON, THE PARENTS ARE ASKED TO CALL THE OFFICE ON THE FIRST DAY OF A CHILD'S ABSENCE.** Children may be dismissed from school before regular dismissal times only for valid reasons. Notes requesting an early dismissal should be sent to the teacher. Unexplained absences totaling more than 10 days will be considered excessive. Parents will be notified of the need for a conference concerning attendance.

## **YOUR CHILD'S EDUCATIONAL TEAM**

As parents, you play a vital role in your child's education. In order for your child to benefit to his/her fullest potential, it will take a team effort. Members of this team include parents, the educator, and any other therapists or specialists that are deemed appropriate to the given situation.

Please feel free to inquire about your child's progress. The teacher will attempt to keep you informed, but do not hesitate to ask questions. You know your child better than anyone. Remember that you are a vital member of your child's educational team.

An important element of this program is continuing communication between parents and school. Two scheduled conferences will be held during the school year. If a conference has been made and can not be kept please let your child's teacher know so other arrangements can be made.

## **HEAT AND SNOW POLICY**

Extreme heat and snow are two types of emergencies that could allow for the closing of school or early dismissal. Notice of the closing/ dismissal will be broadcast over KMMO radio (1300 AM – 102.9 FM).

## **APPROPRIATE DRESS**

At this age it is also important to think about how to dress your child for school. Try to provide clothes that are not difficult to get in and out of and encourage independence. This is especially true for toilet-training preschoolers.

Soft-soled shoes (such as tennis shoes) are the best for an active day and provide the best protection for your child. **Please NO hard-soled shoes, cowboy boots, sandals, jellies, or flip-flops. They are not safe for indoor or outdoor play equipment.**

Hats, headbands and other head gear are not allowed unless necessary for health, religious, or other valid reasons.

Please remember to send your child with appropriate jackets or coats for outdoor play. We go outside to play even in cold weather!

## **SNACKS AND TREATS**

If you would like to bring treats for the classroom, please bring healthy prepackaged snacks. Some examples include string cheese, fruit or peanut butter crackers.

## CELL PHONES

Students are not allowed to have cell phones or any electronic games or equipment at school.



## LIBRARY BOOKS

Soon your child will be starting to check out books from the Early Childhood library. A child may check out one book at a time. When the book is returned, another book may be checked out. The book that your child brings home will be placed in a plastic Ziploc bag with his/her name on the outside. We use the bag as a way to help identify the books and to keep them clean. Please make sure that the book is returned in the bag.

Reading is an important way to help introduce new words and concepts to your child. If your child is not interested in reading the whole book, just read a small section of the book or talk about the pictures. Perhaps your child will tell you what is happening in the pictures. This is an excellent way to increase his/her language skills. Enjoy sharing the experience with your child.

We also have a Community Resource Library located at the Center for parent use. See the secretary in the office any time between 7:30 a.m. and 3:30 p.m. for assistance in checking out the materials.

## BOOK ORDERS

About once a month during the school year, the teacher will be sending home an order form from the Scholastic Firefly Book Club. These books are convenient to order and offered at low prices. If you would like to order any of the books, please fill out the order form and return it to your child's teacher with the payment by the date on the form. If sending a check, please **make it payable to Firefly**. The books will arrive in about two weeks. Please remember that there is no obligation to order. The decision is yours.



## EMERGENCY PROCEDURES

During the school year we prepare the children for emergency situations by practicing fire, tornado and earthquake drills. We feel as a school we have procedures that will keep us as safe as possible if we would happen to experience any of the disasters mentioned.

To help us keep calm and organized in an emergency situation, we ask that you follow these guidelines.

1. PARENTS OR LEGAL GUARDIANS ONLY will be allowed to take children from the school and only after an all clear has been declared by the proper authorities. (This means that we will not allow a child to leave with a neighbor, friend, or a babysitter).
2. Please do not call the school. (If we do have a line working, we may need that to call for assistance.)
3. If buses are running after the all clear and your child normally rides the bus, your child will be placed on the appropriate bus and sent home.
4. All teachers and staff will remain with the students until they have been picked up.

Please help us by following these simple rules in an emergency. Children usually stay relatively calm in these situations, because we prepare them well. Rest assured that all children will be taken care of until they can safely be released to you the parent.

## INCIDENT/ACCIDENT PROCEDURE

When a student is involved in an injury or accident, they will be administered appropriate care by the nurse at our center or by the teacher if the nurse is not available. A phone call to the child's parent/guardian will be attempted to inform them of the incident. A Marshall Public Schools Incident Report will be completed and the parent/guardian will need to read the information provided and sign it as soon as possible. A parent signature will be attempted in two different ways and then filed appropriately.

1. When the child is picked up from school by the parent/guardian.
2. When the child is taken home on the day of the incident or picked up at home the following school day.



## BEHAVIOR MANAGEMENT PROCEDURES

The Learning Center, has adopted a pupil management plan based on a combination of BIST and Jim Fay's Love and Logic Strategies. Our goal is to provide a safe learning environment that provides an accepting atmosphere in which children can learn from their mistakes and take responsibility for their actions. In order to accomplish this goal, the following procedures have been set in place:

### *Proactive steps:*

- 1.) Keep duration and content of lesson within developmentally appropriate boundaries to prevent restlessness and frustration.
- 2.) Separate children with conflicting personalities and slowly implement a plan to encourage positive relationship building between these individuals.
- 3.) Plan open room arrangements to maximize monitoring ability and minimize distractions and conflict.
- 4.) Staff will model appropriate behavior.
- 5.) Staff will reinforce appropriate behavior.

### Irresponsible Behaviors that Trigger Intervention Techniques:

- \*failing to follow staff directives
- \*verbal aggression toward others
- \*physical aggression toward others

### Intervention Techniques:

- staff will initiate an eye-level, discreet discussion on acceptable behavior.
- staff will separate the child from situation and provide a "safe spot" where the child can regain control and think about their actions.
- for a child to return to the group he/she should acknowledge what inappropriate choice was made, discuss alternatives with staff, and declare his/her plan if the situation should occur again.

### Student Dismissal Policy

Any student may be dismissed from either early childhood program if their behavior is determined to be a danger to themselves or others or is a chronic disruption to classroom learning. School policies pertaining to dismissal of students and alternative placements/services will be followed in these cases.



## HEALTH GUIDELINES

### ILLNESS

If a child becomes ill or injured during the school day, the parents will be notified. For this reason, it is vitally important to list an emergency telephone number with the school office, and that this information is kept up-to-date. If the parent cannot be reached, the emergency number will be called. The health and physical well-being of all our students is a matter of great concern to us. For the sake of classmates, children should not be sent to school if they are suffering from, headache, vomiting and/or diarrhea, fever, or running sores. For other communicable illnesses, please check the Prevention and Control of Communicable Diseases section.

#### Guidelines to keep children home when ill

If you question when to keep your child home remember the 24-hour rule:

- 24 hours after temperature has returned to normal.
- 24 hours after last episode of vomiting or diarrhea.
- 24 hours after 1<sup>st</sup> dose of antibiotics

### MEDICATION

Giving medication to students during school hours shall be discouraged and restricted to necessary medication that cannot be given on an alternative schedule. It should not be necessary to give more than one dose of medication during a 7 hour school day. Your doctor may be able to schedule all doses of medication to be taken at home. Exceptions should be arranged with the school nurse.

Prescription medication will only be administered if in the original bottle/packaging with label affixed by pharmacist/physician. Over-the-counter medications will only be given if in the original packaging, are appropriate for child's age/weight and no contra-indicating conditions exist. ASPRIN and products containing ASPRIN will only be given if accompanied by a physician's order. Please pick up the necessary forms for medication administration from the school nurse. This form must be completed before your child can be given any medication at school.

The administration of medication to a student, when the above conditions have been met, shall be limited to the school nurse or other designated person(s). All medication shall be kept in the nurse's office. The parents/guardians of the student must assume responsibility for informing school personnel of any change in the student's health or change in medication.



## PREVENTION AND CONTROL OF COMMUNICABLE DISEASES

DISEASE & INCUBATION PERIOD	SYMPTOMS	RE-ADMISSION TO SCHOOL
Chicken Pox 14-21 days	Mild fever, blisters developing from red pimples. Later Scabs form.	7 days and until lesions are dried up.
Measles (Rubeola) 10-14 days	Cold symptoms, plus fever and blotchy red rash.	Exclusion during "cold symptoms" and until 2 days after disappearance of rash.
Rubella (German or 3-day Measles) 14-21 days	Fever, red rash. May have headache, runny nose, or red eyes.	Exclusion until 2 days after disappearance of rash.
Streptococcal Sore Throat & Scarlet Fever 1-3 days	Streptococcal sore throat is scarlet fever infection without a rash. All symptoms are the least same except the rash and peeling do not occur. Sudden onset, with sore throat, fever and tonsillitis or pharyngitis. Rash usually appears within 24 hours upon neck, chest and in the folds of the elbows and groin. A fine, pinpoint rash which can be felt (like sandpaper). The face is flushed, may, have "strawberry" tongue.	Exclusion until on medication for at 24 hours. Rheumatic fever Nephritis may follow Strep infection.
"Fifth Disease" Erythema Infection 6-14 days	Intensely red rash on face with "slapped cheek" appearance, days. lace-like rash on trunk and upper extremities.	Rash lasts 14-20 days. No exclusion except for fever.
Eye Infection Conjunctivitis 24-72 hours	Reddening of the white of the eye and inner eyelids; may have mucopurulent (pus) drainage.	Exclusion during acute stage.

Impetigo 1-10 days.	Crusty skin lesion. More common on exposed areas	Exclude until skin lesions are healed, or until child is under adequate and continuous medical treatment.
Mononucleosis 4-6 weeks	Sore throat, swollen lymph glands and fever.	May attend school Without fever.
Mumps 14-21 days	Fever, swelling of jaw and in front of ear; tenderness of one or more salivary glands.	Exclusion for 9 days after swelling begins.
Ringworm	Flat, spreading ring shaped lesion. May be dry and scaly or wet and moist.	Infected children under adequate & continuous medical attention may attend school.
Infectious Hepatitis, Type A 3-4 weeks	Fever, nausea, vomiting, loss of appetite and abdominal discomfort; sometimes jaundice.	Exclude 7 days from date of first symptom.
Scabies	Intense itching. An infectious eruption found most frequently on fronts of the wrists, webs of the fingers, elbows and folds of the skin.	Exclusion until adequately treated. Clothing and bedding should be thoroughly cleaned to prevent reinfection.

- Frequent handwashing is one of the best methods to control spread of communicable disease.



# MARSHALL PUBLIC SCHOOLS

MARSHALL, MO 65340  
SCHOOL NURSE

---

## FACTS ABOUT LICE

Each year thousands of school children are infected with head lice. It is a problem in all communities. Lice are highly communicable and difficult to prevent, making it very important for the entire family to be checked often.

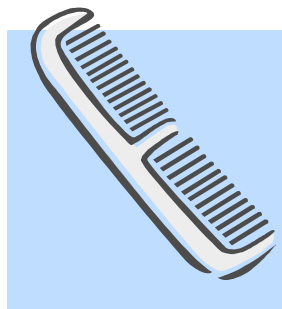
Many people wrongly associate lice with unclean people or homes. There is no connection. Frequent bathing or shampooing will not prevent lice nor eliminate them once they are established. Lice cannot jump or fly; they are usually transmitted by contact with infested persons, wearing infested clothing, or by using an infested comb or brush. Children should be warned against sharing hats, clothing, or grooming aids with others. Household pets do not transmit lice.

What do you look for? Lice are small insects about the size of a sesame seed. They are usually light brown, but can vary in color. They move quickly and shy away from the light, making them difficult to see. Diagnosis is more often made on the basis of finding nits (eggs). Nits are tiny, yellowish-white oval specks attached to hair shafts. Nits may be found throughout the hair but are most often located at the nape of the neck, behind the ears, and on the crown of the head. It helps to use a magnifying glass and natural light when looking for them.

Before one family member is treated, all should be examined. Those showing evidence of infestation should be treated at the same time.

If your family is infested, please notify your child's school, day care provider, etc..., so other parents can be alerted to a possible outbreak. Also, notify parents of your child's playmates.

**If your child has been infested with head lice, he/she will need to be checked by the nurse before being readmitted to school.**



## **MANDATORY REPORTERS OF CHILD ABUSE AND NEGLECT**

The employees of The Learning Center are mandatory reporters of child abuse and neglect.

## **ORIENTATION PROCESS**

Usual steps completed to introduce child and family to the program.

Pre-enrollment visit to the facility (one or more of the following):

- Early Childhood Screening
- Transition meeting
- Other

Family Orientation Options

- Phone call
- Home visit
- Classroom Visit
- Open House



## **REQUIRED REGISTRATION INFORMATION**

\* All items needed to be on file for student enrollment:

- \_ Authorization for Emergency Medical Care and field trips
- \_ Meal Application- optional
- \_ Photo Permission Form
- \_ Migrant Education Survey
- \_ Transportation Request
- \_ Updated Immunization Record
- \_ Child's Social Security Number
- \_ Copy of Birth Certificate
- \_ Medical Examination Form Completed by Doctor
- \_ Annual Lead Testing Form Completed by Doctor
- \_ Medicaid Number (if applicable)

## **MARSHALL PUBLIC SCHOOLS PUBLIC NOTICE**

All responsible public agencies are required to locate, evaluate, and identify children with disabilities who are under the jurisdiction of the agency, regardless of the severity of the disability, including children attending private schools, highly mobile children, such as migrant and homeless children, and children who are suspected of having a disability and in need of special education even though they are advancing from grade to grade. The Marshall Public School District assures that it will provide a free, appropriate public education (FAPE) to all eligible children with disabilities between the ages of 3 and 21 under its jurisdiction. Disabilities include autism, deaf/blindness, emotional disorders, hearing impairment and deafness, mental retardation, multiple disabilities, orthopedic impairment, other health impairments, specific learning disabilities, speech or language impairment, traumatic brain injury, visual impairment/blindness and young child with a developmental delay.

The Marshall Public School District assures that it will provide information and referral services necessary to assist the State in the implementation of early intervention services for infants and toddlers eligible for the Missouri First Steps program.

The Marshall Public School District assures that personally identifiable information collected, used, or maintained by the agency for the purposes of identification, evaluation, placement or provision of FAPE of children with disabilities may be inspected and/or reviewed by their parents/guardians. Parents/guardians may request amendment to the educational record if the parent/guardian believes the record is inaccurate, misleading, or violates the privacy or other rights of their child. Parents have the right to file complaints with the U.S. Department of Education or the Missouri Department of Elementary and Secondary Education concerning alleged failures by the district to meet the requirements of the Family Educational Rights and Privacy Act (FERPA).

The Marshall Public School District has developed a Local Compliance Plan for the implementation of State Regulations for the Individuals with Disabilities Education Act (IDEA). This plan contains the agency's policies and procedures regarding storage, disclosure to third parties, retention and destruction of personally identifiable information and the agency's assurances that services are provided in compliance with the General Education Provision Act (GEPA). This plan may be reviewed at district's Administrative Building located at 860 West Vest, Marshall, MO, between the hours of 8:00 a.m. to 4:00 p.m., Monday through Friday.

Local school districts in the State of Missouri are required to conduct an annual census of all children with disabilities or suspected disabilities from birth to age twenty-one (21) that reside in the district. This census must be compiled by December 1 of each year. This information is treated as confidential and must include: name of the child; parent/legal guardian's name/address; birth date and age of the child; the child's disability; and the services provided to the child. If you have a child with a disability or know of a child with a disability that is not attending the public school, please contact Marshall Public Schools at 860 West Vest, Marshall, MO 65340. This district phone number is (660)886-7414.

This notice will be provided in native languages as appropriate.

## **ACCESS TO INFORMATION**

Families have access to the following information by contacting your child's teacher. These items include:

- Your child's developmental records
- Lesson plans and daily routine schedules
- Accreditation materials including completed self-studies
- Licensing regulations
- Staff child abuse and neglect/criminal record forms

\*\*\*It is the policy of the Missouri Department of Elementary and Secondary Education that all information collected and maintained by the LEAs/Public Agencies responsible for the provision of special education and related services for children with disabilities will be protected to ensure the confidentiality of all such information.

## **STUDENT DISMISSAL POLICY**

Students are dismissed from the early childhood programs using a criterion that is dependent upon their classification.

Early Childhood Special Education:

Students attending these classes will be dismissed when the Individual Education Program committee determines that the student has met all goals and is no longer eligible for special services. Students may move from early childhood to K-12 educational programs with a range of placement options due to attaining the entry age for kindergarten.

Early Childhood Title I:

Students attending these classes will be dismissed when their annual screening determines that they score above the criteria necessary for admission to the class. Students will move to regular education classes when they have attained the entry age for kindergarten.

Any student may be dismissed from either early childhood program if their behavior is determined to be a danger to themselves or others or is a chronic disruption to classroom learning. School policies pertaining to dismissal of students and alternative placements/services will be followed in these cases.

## **NEGOTIATING DIFFERENCES BETWEEN STAFF AND FAMILIES**

The staff of the Early Childhood Learning Center strives to make your experience at our preschool as positive and productive as possible. We do understand that differences may arise in opinions between our staff and the families that we serve. Therefore, the following is a procedure as described in the Marshall Public Schools Board of Education Policies handbook for handling these instances:

\*\*The Board recognizes that situations of concern to parents/guardians or the public may arise in the operation of the district. Such concerns are best resolved through communication with the appropriate staff members and officers of the school district, such as the faculty, the principals, the superintendent or the Board.

1. Complaints on behalf of individual students should first be addressed to the teacher/employee involved.
2. Unsettled matters from (1) above or problems and questions concerning individual schools should be directed to the principal of the school, or the administrator at the Early Childhood Learning Center.
3. Unsettled matters from (2) above or problems and questions concerning the school district should be directed to the superintendent.
4. If the matter cannot be settled satisfactorily by the superintendent, it should be brought to the Board of Education. Questions and comments submitted to the secretary of the Board in letter form will be brought to the attention of the entire Board at a regularly scheduled or called meeting. The decision of the Board should be final except in the case of complaints concerning the administration of federal programs. In that case the complainant may go to the appropriate section of the Department of Elementary and Secondary Education and from there on to the United States Secretary of Education.

\*\*The Board considers it the obligation of the professional and support staff of the district to field the questions of parents/guardians or the public. Accordingly, the district will inform patrons of this complaint procedure and its availability for lodging complaints against the local district or the state.



**PUBLIC NOTICE**  
**SECTION 504 OF THE REHABILITATION ACT OF 1973**

Section 504 is the Act which prohibits discrimination against persons with a handicap in any program receiving Federal financial assistance. The Act defines a person with a handicap as anyone who:

1. has a mental or physical impairment which substantially limits one or more major life activities (major life activities, include activities such as caring for one's self, performing manual tasks, walking, seeing, hearing, speaking, breathing, learning and working);
2. has a record of such an impairment; or
3. is regarded as having such an impairment.

In order to fulfill its obligation under Section 504, the Marshall School District recognizes a responsibility to avoid discrimination in policies and practices regarding its personnel and students. No discrimination against any person with a handicap will knowingly be permitted in any of the programs and practices in the school system.

The school district has specific responsibilities under the Act, which include the responsibility to identify, evaluate, and if the child is determined to be eligible under Section 504, to afford access to appropriate educational services.

If the parent or guardian disagrees with the determination made by the professional staff of the school district, he/she has a right to a hearing with an impartial hearing officer.

The Family Educational Rights and Privacy Act (FERPA) also specifies rights related to educational records. This Act gives the parent or guardian the right to: 1) inspect and review his/her child's educational records; 2) make copies of these record; 3) receive a list of all individuals having access to those records; 4) ask for an explanation of any item in the records; 5) ask for an amendment to any report on the grounds that it is inaccurate, misleading, or violates the child's rights; and 6) a hearing on the issue if the school refuses to make the amendment.

If there are questions, please feel free to contact the Marshall Director of Special Education, 504 coordinator for the school district, at (660)886-7414.

**ESCULELAS PÚBLICAS**  
**De**

**MARSHALL**

**GUIA de NINEZ**  
**TEMPRANA**

**2009-2010**



## Indice- de Contenido

La Declaración de la Misión  
Filosofía  
Currículo  
Programas de Metas para los estudiantes  
Horario Diario  
Transportación  
Información de Alimentos  
Cuotas  
Asistencia  
El Equipo Educativo de su Hijo/a  
Póliza de Calor o de Nieve  
La Ropa Apropriadada  
El Refrigerio  
Telefonos  
Libros de las Biblioteca  
Ordenes de Libros  
Procedimiento de Emergencias  
Procedimientos de Administración de Conducta  
Guía de Salud  
Obligados a Reportar Abuso y Negligencia de Niños  
Proceso de Orientación  
Información Requerida Para La Inscripción  
Public Notice  
Acceso a la Información  
Negociaciones de Diferencias Entre Personal y Familias



## **La Declaración de la Misión**

La misión del Distrito Escolar de Las Escuelas Públicas de Marshall es preparar, ayudar y graduar individuos quienes son motivados, laboriosos, y buenos pensadores y que demuestran el deseo de aprender por la vida y están comprometidos a servir a otros en una sociedad global.

## **Filosofía**

Nosotros creemos. . .

Que el aprendizaje Pre-escolar es el mejor resultado dentro de un positivo, soporte y reto del medio ambiente en el hogar y la escuela.

Los pre-escolares están más aptos para aprender cuando ellos tienen una imagen positiva de si mismos.

Mientras tanto las diferencias individuales deben ser reconocidas, todos los niños son capaces de aprender.

El medio ambiente del aprendizaje de los pre-escolares deberá basarse en la exploración y juego.

La asistencia de los pre-escolares a la escuela es esencial para los sucesos académicos.

## **Currículo**

El currículo de Niñez Temprana esta basado en el modelo de desarrollado por el Departamento Estatal conocido como Proyecto Constructivo. Este es un currículo de proceso orientado diseñado para niños de las edades 3-7. Esta basado en la Teoría Constructivista, que declara que los niños construyen su sabiduría mediante interacción con el mundo físico y social. Las metas incluyen el apoyar a cada niño a desarrollar su habilidad mediante el escogiendo sus opciones, desarrollando auto- disciplina y aplicando destrezas de razonamiento a un sinnúmero de situaciones.



## **Programas de Metas para los estudiantes**

### **\*como tomar el Proyecto Constructivo**

#### **Dominio Sociomoral**

##### **Relaciones Sociales**

- Constuyendo amistades mutuamente confiando y respetando a los adultos.
- Hacer amistades con igualdad.
- Considerar las perspectivas de otros.
- Negociar y aplicar reglas.

##### **Disposiciones**

- Ser curiosos.
- Tomar iniciativa.
- Ser confidente.
- Ser creativo.

#### **Dominio Conocitivo**

##### **Conocimientos de las matemáticas-lógicas**

- Hacer amistades clasificatorias.
- Hacer amistades numéricas.
- Hacer espaciales y temporales amistades.

##### **Conocimiento físico**

- Actuar en objetos y observar sus reacciones.
- Actuar en objetos para producir efectos deseados.

##### **Conocimiento Convencional**

- Saber información personal
- Saber acerca de la comunidad.
- Saber sobre notaciones, convencionales, modos y costumbres.

#### **Dominio Representacional**

##### **Desarrollo Simbólico**

- Simulando jugar represente ideas y sentimientos.
- Por medio de movimientos represente ideas y sentimientos.
- Por medio de música represente ideas y sentimientos.
- Por medio de arte y construcciones represente ideas y sentimientos.

##### **Desarrollo del Language**

- Use el language para una variedad de funciones.
- Expanda y refine la forma de organización del language.
- Construya un significado para el language.
- Represente ideas y sentimientos por medio del language.

#### **Dominio del Desarrollo Físico**

##### **Habilidades Motrices**

- Desarrollo de habilidades motrices para las propuestas del significado personal.

##### **Salud y Seguridad**

- Practicas de desarrollo para la salud.

## Horario Diario

Este es un ejemplo típico de nuestro horario en nuestras instalaciones. Los horarios y actividades pueden variar en cada salón de clases.

- 8:00-8:15 (12:00--12:15)**     **Se reciben los niños, se pasa lista, se hacen actividades de bienvenida, se lavan sus manitos para desayunar, y se hace la pregunta del día.**
- 8:15-8:35 (12:15-12:35)**     **Desayuno/almuerzo**
- 8:45-9:45 (12: 45-1:45)**     **Centros (tiempo para descubrir) actividades en grupos pequeños.**

Los centros están abiertos para jugar. Los niños pueden formar parte de grupos pequeños o en actividades individuales con su maestra durante ese tiempo.

Los centros incluyen los siguientes pero no son los únicos:

*Centro De Escritura:* papel, tarjetas, revistas, catálogos, patrones de dibujos, lápices, marcadores, tijeras, resistol y estampillas.

*Centro de cocina y dramatización:* Estufa, refrigerador, lava trastes, comida de plástico, utensilios, sartenes, mesa y sillas pequeñas, muñecas, ropa y accesorios para muñecas, vestuario elegante y accesorios para niños y niñas.

*Centro de Bloques:* Legos, bloques de madera, bloques de barquillo, animales, carros y camiones, tapetes en formas de autopistas, trenes de legos, bloques grandes, y accesorios de granjas.

*Mesa Sensorial:* Arroz, agua, algodón, u otras cosas que ayuden a que los niños estén concientes de sus sentidos especialmente del tacto.

Centro de Lectura: Libros, audio libros y revistas.

*Centro de Movimientos Fino:* Este centro es para que los niños exploren sus habilidades de trabajar con sus manitos y dedos. Estas actividades les ayudan a la hora de aprender a escribir. Por lo tanto el centro incluye; bloques de cubo, imanes, Sr. Cabeza de papa, estacas y tablero para estacas, bingo de payasos, sorteo de formas, sorteo de anillos, cuentas e hilos para hilar, parejas de tarjetas, tarjetas opuestas, sorteo de bloques, nidos en tazas, dominios táctiles, y rompecabezas.

**9:45-10:15 (1:45-2:15) Diarios, música, movimientos y círculo:**

Los alumnos escriben, dibujan en sus diarios, forman parte en bailes musicales y comparten en actividades que se hacen dentro del círculo. Las cuales pueden incluir ejercicios con sus deditos y adivinar lo que hay en la caja misteriosa.

**10:15-10:45 (2:45-3:00) Tiempo de actividades motoras gruesas:**

Este tipo de actividades son las que les ayudan a los niños a que desarrollen los músculos de sus piernas y brazos a que tengan mejor balance físico, para que crezcan mas saludables. Si el clima lo permite el grupo sale a jugar en los columpios, en los cubos grandes, en los túneles, en los triciclos, con pelotas de basketball y futbol. Si el clima no lo permite los niños juegan adentro: con cubos blandos, columpios en colchones, barcos mecedores, pelotas, y tubos.

**10:45-11:00 (2:45-3:00) Tiempo de transición, preparación para la salida de clases.**

Los niños toman agua antes de salir, arreglan sus mochilas, se ponen sus chaquetas y se forman en línea para subir al autobús.

**11:00 (3:00) Los estudiantes regresan a sus casas en autobús o con sus padres.**



## Transportación

Los niños quienes califican para la transportación estarán designados a una ruta del bús. Una maestra ayudante está responsable de poner el cinturón de seguridad para cada niño. El distrito provee sillas apropiadas para cada estudiante.

**Un adulto tiene que estar en la casa cuando el bus recoja y entregue de regreso a su niño después de clases. Un niño no se dejara con nadie más que no sean los padres, pero si los padres escriben el nombre de una persona de confianza en la tarjeta de emergencia que estará en archivo en la escuela si será permitido que el niño se le entregue a esa persona.**

¡La transportación de la escuela es SOLAMENTE para los estudiantes! Un pedido para la transportación es necesario para cada niño. Ud. puede conseguir estos papeles de una maestra de la escuela o el monitor del bus. Cuando los papeles están llenados completamente y procesados el cambio ocurrirá. Los cambios entregados por viernes ocurrirán la semana siguiente. Cuando es necesario cambiar algo acerca de la transportación, un pedido nuevo y el procesamiento tiene que ocurrir. Algunos cambios tal vez no estarán posibles debido a las rutas y espacio del bus.

Si Ud. provee la transportación de su hijo/a, por favor anote la llegada de su hijo/a por firmar los papeles de llegar que están en la entrada. Si necesita recoger a su hijo/a antes de la hora de salida por favor vaya a la oficina de Early Childhood para firmar que se esta llevando a su niño/niña y la secretaria o enfermera le ayudará.

## Información de Alimentos

Objetivos de nuestras clases son reunirnos durante la hora de comer discutir y explorar, por lo tanto todos los estudiantes participarán en las provisiones de alimentos en la escuela. Solicitudes para los alimentos gratis o de precio reducido podrá obtener la solicitud. En orden de que usted ordene servicios de comida especiales una notificación del doctor deberá ser llenada en la oficina. Sí llega tarde se le podría servir un bocadillo alternativo o podría no haber disponible.

La sección de las mañanas se le servirá desayuno a las 8 a.m.

La sección de la tarde se le servirá almuerzo a las 12 p.m.

## Cuotas

Nuestro programa no requiere de cuotas de inscripción, ni cuotas diarias por asistencia. Nuestros salones de clases han sido fundados a través de las Escuelas Publicas del Distrito de Marshall. Los únicos requerimientos monetarios son un costo mínimo de los alimentos y posiblemente algunos costos incidentales.

## **Asistencia**

El éxito de su niño en la escuela depende en la asistencia regular. La asistencia regular es un hábito escolar importante. **SI SU HIJO FALTA A LA ESCUELA POR ALGUNA RAZON, SE LES PIDE A LOS PADRES QUE LIAMEN A LA OFICINA EN EL PRIMER DIA QUE ESTE AUSENTE.** Los niños pueden salir algunas veces antes del horario normal solamente por razones valiosas. Las notas que mande para que permitan la salida temprano deberán ser mandadas a la maestra. Inexplicables ausencias que totalizen más de diez días son excesivas y se considerará dado de baja el estudiante. Los padres serán notificados de la necesidad de atender una cierta conferencia.

## **El Equipo Educativo De Su Hijo/a**

Como padres, Uds. tienen un papel importante en la vida educativa de su hijo/a. Para que su hijo/a pueda beneficiarse a su máximo potencial, hay que tener un esfuerzo en equipo. Los miembros de este equipo consisten en los padres, los maestros, y cualquier otros terapeutas o especialistas que son importantes para una situación.

Por favor sientase bienvenido a preguntar acerca del progreso de su hijo/a. La maestra intentará informarles, pero no duden en preguntar. Uds. conocen a su hijo/a mejor que cualquier otro. Recuerde que Uds. son miembros importantes del equipo educativo de su hijo/a.

Un aspecto importante de este programa es la comunicación constante entre los padres y la escuela. Habrán dos conferencias planificadas durante el año escolar. Si Ud. tiene una conferencia planificada pero no puede venir, por favor avise a la maestra para que puede cambiarla.

## **Póliza de Calor o de Nieve**

Calor o nieve extrema son dos tipos de emergencias que pudieran permitir el cierre de las escuelas o el despacho temprano de los niños. Noticias acerca el cierre o despacho temprano serán transmitidas por las estación de radio KMMO (1300 AM - 102.0 FM).

## **La Ropa Apropiaada**

Es importante pensar en como Ud. debe vestir a su hijo/a para la escuela. Intente en tener ropa para ellos que no sea difícil de sacar y poner para animarle a ser independiente. Es especialmente importante a los que están aprendiendo a usar bien el baño.

Los zapatos con suelas suaves son mejores para un día activo(tennis). Los zapatos deportivos o algo parecido proveen la mejor protección para su hijo/a. Por favor, **NADA** de zapatos con suelas duras y altas. Incluyendo las botas y las sandalias / chancletas, porque no son seguras para actividades dentro de las instalaciones escolares tampoco, para actividades al aire libre.

No es permitido llevar gorras, cinta del pelo, u otras cosas para la cabeza a menos que es para razones de religión, salud, u otra razón valida.

Por favor recuerde de mandar a su niño con ropa adecuada al clima, en el invierno especialmente tienen que venir bien abrigados con sus chaquetas, porque aunque el clima este frío salimos a jugar al aire libre.

## **El Refrigerio**

Si Ud. quiere traer un refrigerio para la clase, por favor lleven comida saludable y envuelta. Por ejemplo, quesos individuales, fruta o galletas con mantequilla de mani / cacahuete.

## **Teléfonos**

No se le permite a los estudiantes tener teléfonos ni juegos ni juegos electrónicos en la escuela.



## **Libros de la Biblioteca**

Pronto su niño comenzara llevar libros a la casa de la biblioteca de Niñez Temprana. Un Niño puede llevar solo un libro a la vez. Cuando el libro sea regresado, entonces otro libro puede ser llevado. El libro que su niño traiga a la casa será puesto en una bolsa plástica con su nombre escrito afuera. Usamos la bolsa como método de identificar los libros y para mantenerlos limpios. Por favor asegurese que los libros sean regresados en la bolsa plástica

La lectura es una manera importante de ayudar a introducir nuevas palabras de vocabulario y conceptos a su niño(a). Si su niño(a) no esta interesado en leer todo el libro, solo lea una pequeña parte del libro o hable de las fotos. Quizás su niño le diga lo que esta pasando en las fotos. Esta es una excelente manera de aumentar sus destrezas de lenguaje. Disfrute compartiendo la experiencia con su niño(a).

Tambien tenemos en el centro una Librería de Recursos para los padres de la comunidad. Hable con la secretaria en la oficina a cualquier hora entre las 7:30 a.m. y las 3:30 p.m. para que le ayude a sacar material.

## **Ordenes de Libros**

Alrededor de una vez al mes durante el año escolar, yo estaré enviando a su casa una forma de pedido de libros del Club de Libros de Scholastic. Estos libros son convenientes para ordenar y son ofrecidos a bajos precios. Si a usted le gustaría ordenar algún libro, por favor llene la orden y regrésela a la maestra de su niña(a) con el dinero antes de la fecha escrita en la orden. Si esta enviando un cheque, por favor hágalo a la orden de Scholastic. Los libros llegaran en dos semanas. Por favor recuerde que no tiene la obligación de ordenar. La decisión es suya.



## Procedimiento de Emergencias

Durante el año escolar preparamos a los niños para situaciones de emergencias, practicando simulacros de incendios, tornados y temblores. Nosotros nos sentimos como una escuela que tiene procedimientos que podrán mantenernos a salvo si alguno de estos desastres mencionados puedan ocurrir.

Para ayudamos a mantenernos calmados y organizados en una situación de emergencia, nosotros te pedimos que sigas esta guía.

1. Solamente para padres o tutores. Estaremos autorizados para recoger a los niños de la escuela y solamente después de que las propias autoridades lo hallan declarado. (Esto significa de que nosotros no estaremos autorizados de dejar que el niño se vaya con algún vecino, amigo o niñera.)
2. Por favor no llame a la escuela. (Si nosotros tuvieramos una línea en servicio, la podríamos necesitar para solicitar ayuda.)
3. Si los autobuses se encuentran en servicio después de que este despejado y su hijo normalmente toma el autobús, su hijo será puesto en el autobús apropiado y llevado a casa.
4. Todos las maestras y personal estarán con los estudiantes hasta que ellos sean recogidos.

Por favor ayúdenos siguiendo estas simples reglas de emergencia. Los niños usualmente están relativamente acostumbrados en estas situaciones, porque nosotros los preparamos muy bien. Aseguraremos a todos los niños y tomaremos cuidado de ellos hasta que puedan tomar seguramente acargo con ustedes los padres.

## Procedimiento de Incidente/Accidente

Cuando un estudiante este involucrado en una lesión o accidente, le administraremos el cuidado apropiado por la enfermera de nuestro centro o por la maestra si la enfermera no estuviera disponible. Se procurara llamar por teléfono al padre/guardian del niño para informarles del incidente. Se Llerena un Reporte de incidente de las Escuelas Publicas de Marshall y el padre/guardian deberá leer la información proveída y firma lo mas pronto posible. La firma del padre se procurara en dos maneras diferentes y entonces se archivara apropiadamente.

1. Cuando el padre/guardian recoja al niño de la escuela.
2. Cuando el niño sea llevado a casa el día del incidente o sea recogido de su casa el día escolar siguiente.



## Procedimientos de Administración de Conducta

El centro de aprendizaje, ha adoptado un plan de manejo de estudiantes basado en combinación de BIST (siglas en ingles) y las estrategias de amor y lógica de Jim Fay. Nuestra meta es llevarles un ambiente seguro de aprendizaje que provee una atmósfera en la cuál el niño pueda aprender de sus errores y tome responsabilidad de sus acciones. En orden de concluir con está meta, los siguientes procedimientos deberán llevarse acabo.

### *Pasos proactivos:*

- 1.) Mantener la duración y elemtenido de las lecciones desarrolla damente con los apropiados limites para prevenir inquietudes y frustración.
- 2.) Separe a los niños de personal conflictivas y lentamente implemente un plan para estimular y hacer amistades entre estos individuos.
- 3.) Planee un cuarto con medidas para maximizar monitoriando la habilidad y disminuyendo distracciones y conflictos.
- 4.) El personal dará una apropiada conducta.
- 5.) El personal reforzará una apropiada conducta.

### Conductas irresponsables que Disparan Técnicas de Intervención:

- \*Falta de seguimiento con los directivas del personal
- \*Agresión verbal hacia otros.
- \*Agresión física hacia otros.

### Técnicas de Intervención:

- El personal iniciará en un nivel-visual, discusiones discretas en una conducta aceptable.
- El personal separará al niño de la situación y le proveerá un "lugar seguro" donde el niño podrá recuperar el control y pensar sobre sus acciones.
- Para el regreso de él/ella al grupo deberá de reconocer cual fue la causa inapropiada que hizo, discutir alternativas con el personal, y declarar el plan si esto vuelve a ocurrir.

### Pòlisa de suspensión de Early Childhood

Cualquier estudiante puede ser suspendido de otro programa de Early Childhood si se determina que su comportamiento es un peligro para ellos mismos, otros o si hay una interrupción crónica interfiriendo con el aprendizaje en el salón de clases. Las políticas de las escuela relacionadas a suspecion de estudiantes y las alternativa, de colocación / servicio serán seguida in estos casos.



## Guía de Salud

### ENFERMEDAD

Si el niño se llega a enfermar o lastimar durante el día de escuela, los padres deberán de ser notificados. Por esta razón, es de vital importancia que enliste un teléfono de emergencia en la oficina de la escuela, y esta información se deberá mantener actualizada. Si los padres no pudieran ser localizados, se llamará al número de emergencia. La salud y el bienestar físico de todos nuestros estudiantes y este caso es de mucha importancia para nosotros. Por este motivo los estudiantes, no deben de ser mandados a la escuela si ellos tienen dolor de cabeza, vomito y/o diarrea, fiebre, o si está adolorido. Por otras enfermedades contagiosas, por favor revise la sección de Prevención de enfermedades contagiosas.

#### Guía para mantener en casa al niño cuando este enfermo.

Si se pregunta cuando debe mantener a mi hijo en casa, recuerde las reglas de 24 horas:

- 24 horas después de que la temperatura se normaliza.
- 24 horas después del último episodio de vomito o diarrea.
- 24 horas después de la primera dosis de antibióticos.

### MEDICAMENTOS

El darle medicamentos a los estudiantes durante el horario escolar no está permitido a menos que sea una situación de emergencia extrema y si el medicamento no puede ser suministrado fuera del horario escolar. No debe de ser necesario el suministro de más de una dosis de medicamento durante el día escolar de solo tres horas. Su doctor debe recetarle todo medicamento para su niño(a) para ser suministrado en la casa. Excepciones deben ser arregladas con la enfermera escolar.

Medicamentos recetados serán suministrados solo si están en el envase o empaque original con un papel pegado por el doctor o farmacéutico. Medicamentos sin recetas serán suministrados solo si están en el empaque original, son apropiados para el peso y no hay otras contradicciones. ASPIRINA y otros productos que contienen ASPIRINA solo serán suministrados con una orden de un doctor. Por favor recoja las formas necesarias para el suministro de medicamentos de la enfermera escolar. Estas formas deben estar completadas antes de que se le pueda suministrar cualquier medicamento a su niño(a).

La administración de medicamentos a estudiantes, cuando las condiciones arriba han sido seguidas, será limitado a la enfermera escolar u otro personal designado. Todos los medicamentos deben permanecer en la oficina de la enfermera. Los padres o guardianes del estudiante deben asumir la responsabilidad de informar al personal escolar de algún cambio en salud del estudiante o de algún cambio en el medicamento.



## Prevención y Control de Enfermedades Contagiosas

EMFERMEDAD Y APERIÒDO DE INCUBACIÒN	SINTOMAS	RE-ADMISIÒN LA ESCUELA
Varicela 14-21 días	Leve fiebre, ampollas y hasta granitos rojas. Después se forman costras.	7 días y hasta que las Lesiones se hallan Secado.
Sarampión (Rubéola) 10-14 días	Síntomas de resfriado, además fiebre y sarpullido de manchas rojas.	Exclusión durante "Síntomas de Resfriado" y hasta 2 días después de desaparecer el sarpullido.
Rubéola (Alemana o 3-días Sarampión) 14-21 días	Fiebre, sarpullido rojo. Puedo tener dolor descabeza, fluido nasal, o ojos yojizos.	Exclusión hasta 2 días después de Desaparecer el sarpullido.
Dolor Streptococal De garganta y Fiebre Escarlata	Dolor Streptococal de garganta es una infección de fiebre Escarlata sin sarpullido. Todos Los sintonías son iguales excepto El sarpullido y despellejamiento No ocurre. Repentino ataque, con Dolor de garganta, fiebre y Amigdalitis o faringitis. Usualmente Aparece sarpullido en el cuello dentro De 24 horas, en el pecho y en el Pliegue de los codos e ingles. Un fino Sarpullido de granitos el cual se puedo Sentir (Como lija). La cara es rojiza Puediera tener la lengua "fresa".	Exclusión hasta las ultimas 24 horas de medicación, Fiebre Reumática y Nefritis pudiera seguir la Infección de estrep.
"Quinta Enfermedad Infección Erythema 6-14 días.	Intensa erupción roja en la cara con apariencia de "cachetada En las mejilla" aparece como sarpullido en el tronco arriaba de Las extremidades.	Erupción en las 14-20 Últimos días. No exclusión excepto por fiebre.
Infección de Ojos Conjuntivitis 24-72 horas.	Enrojecimiento de lo blanco del blanco del ojo e interior del Parpado; puede tener salida de moco purulento (pus).	Exclusión durante la etapa aguda.

Impétigo 1-10 días	Lesión de piel costrosa. Más común en áreas expuestas.	Excluir hasta que la Piel sane, o hasta que el niño este en tratamiento medico continuo.
Mononucleosis 4-6 Semanas	Dolor de garganta, glándulas linfáticas inchadas y fiebre.	Puedo asistir a la Escuela si no tiene fiebre.
Paperas 14-21 días	Fiebre, inflamación de la mandíbula y la parte de entrente del oído. Sensible una o más glándulas salivales.	Exclusión de 9 días después de la inflamación haya Iniciado.
Tiña 10-14 días	Pelada, extendiéndose la lesión en formade anillo, puede secarse y escamarse o mojado y húmedo.	Niños afectados bajo adecuada y continua Atención medica pueden asistir a la escuela.
Hepatitis Infecciosa, Tipo A 3-4 Semanas	Fiebre nausea, vómitos, pérdida de apetito y molestia abdominal; algunas veces agruras.	Excluir 7 días desde la fecha del primer Síntoma.
Sarna	Intensa comezón, una erupción Infecciosa con mas frecuencia Se encuentra en la parte de Enfrente de las muñecas, en el Tejido de los dedos codos, y en Los pliegues de la piel.	Excluir hasta adecuado tratamiento. Ropay yopa de cama deberán asearse Esmeradamente Para prevenir una Reinfestaciòn.

\*El lavado de manos frecuente es uno do los mejores métodos par controlar la propagación de las enfermedades contagiosas.



**Escuelas Públicas de Marshall**  
**Marshall, MO 65340**  
**Enfermera Escolar**

---

LA VERDAD ACERA DE LOS PIOJOS

Cada año miles de niños en la escuela son infectados con piojos. Es un problema en todas las comunidades. Piojos son muy comunicables y difícil de prevenir, haciéndolo muy importante para la familia el revisarse frecuentemente.

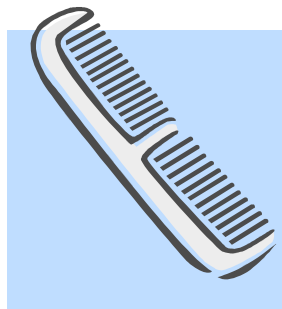
Mucha gente erróneamente asocian los piojos con gente poco limpias o casas poco limpias. **No hay ninguna conexión.** El aseo del cuerpo y el cabello constantemente no previene o elimina los piojos una vez que estos están establecidos. Los piojos no vuelan o brincan; usualmente son transmitidos por el contacto con personas infectadas, vistiendo con-ropa infectada, o con el use de peines o cepillos infectados. Los niños deben ser advertidos de no prestarse gorras o sombreros, ropa o objetos de higiene personal de otros. Las mascotas de la familia como los perros y gatos no transmiten los piojos.

Que esta usted buscando? Los piojos son insectos pequeños del tamaño de una semilla de sesame, usualmente son color marrón o café claro, pero pueden variar el color. Se mueven rápido lejos de la luz haciéndolos difícil de ver. La diagnosis es mayormente basada en el hallazgo de liendres (huevos). Las liendres son pequeñas, color amarillo o blancas de forma ovalada pegadas al cabello. Las liendres pueden ser encontradas alrededor de todo el cabello pero son más comunes en las áreas cerca de la raíz de los cabellos cerca del cuello, detrás de las orejas, y en la coronilla de la cabeza. Ayuda el uso de lupas y de luz natural cuando se busca por ellas.

Antes de que un miembro de la familia sea tratado todos deben ser examinados. Aquellos enseñando evidencia de infección toda deben ser tratados a la misma vez.

Si su familia esta infectada, por favor notifique a la maestra de su niño(a), guardería infantil etc., para que otros padres estén alerta de una posible epidemia. También notifíquese a otros padres de los compañeros de juegos de su niño(a).

**Si su niño(a) ha sido infectado con piojos, el o ella debe de ser revisado por la enfermera antes de que sea readmitido en la escuela.**



## Obligados a Reportar Abuso y Negligencia de Niños

Los empleados del Centro de Aprendizaje están obligados a reportar abuso y negligencia de niños.

### Proceso de Orientación

Pasos usuales que completar para introducir al niño y a su familia a el programa..

Visita de pre inscripción para-acomodaciones (Una o más de las siguientes):

- Evaluación de la Niñez Temprana
- Reunión de Transición
- Otras

Opciones de Orientación Familiar

- llamadas telefónicas
- Visita a domicilio
- Visita al salón de clases
- Presentación de maestras y escuela



### Información Requerida Para La Inscripción.

\*Documentos necesarios que deben estar en el expediente para inscribir al alumno:

- Autorización para cuidados de emergencia en excursiones
- Solicitud de alimentos-opcional
- Forma de permiso con foto
- Encuesta de la Educación Migrante
- Solicitud de transporte
- Actualización de la cartilla de vacunación
- Número del seguro social del infante
- Copia del acta de nacimiento
- Forma del examen médico hecha por el doctor.
- Número de Medicaid (si es necesario)
- Forma de la prueba anual de plomo llenada por el doctor

## **MARSHALL PUBLIC SCHOOLS PUBLIC NOTICE**

All responsible public agencies are required to locate, evaluate, and identify children with disabilities who are under the jurisdiction of the agency, regardless of the severity of the disability, including children attending private schools, highly mobile children, such as migrant and homeless children, and children who are suspected of having a disability and in need of special education even though they are advancing from grade to grade. The Marshall Public School District assures that it will provide a free, appropriate public education (FAPE) to all eligible children with disabilities between the ages of 3 and 21 under its jurisdiction. Disabilities include autism, deaf/blindness, emotional disorders, hearing impairment and deafness, mental retardation, multiple disabilities, orthopedic impairment, other health impairments, specific learning disabilities, speech or language impairment, traumatic brain injury, visual impairment/blindness and young child with a developmental delay.

The Marshall Public School District assures that it will provide information and referral services necessary to assist the State in the implementation of early intervention services for infants and toddlers eligible for the Missouri First Steps program.

The Marshall Public School District assures that personally identifiable information collected, used, or maintained by the agency for the purposes of identification, evaluation, placement or provision of FAPE of children with disabilities may be inspected and/or reviewed by their parents/guardians. Parents/guardians may request amendment to the educational record if the parent/guardian believes the record is inaccurate, misleading, or violates the privacy or other rights of their child. Parents have the right to file complaints with the U.S. Department of Education or the Missouri Department of Elementary and Secondary Education concerning alleged failures by the district to meet the requirements of the Family Educational Rights and Privacy Act (FERPA).

The Marshall Public School District has developed a Local Compliance Plan for the implementation of State Regulations for the Individuals with Disabilities Education Act (IDEA). This plan contains the agency's policies and procedures regarding storage, disclosure to third parties, retention and destruction of personally identifiable information and the agency's assurances that services are provided in compliance with the General Education Provision Act (GEPA). This plan may be reviewed at district's Administrative Building located at 860 West Vest, Marshall, MO, between the hours of 8:00 a.m. to 4:00 p.m., Monday through Friday.

Local school districts in the State of Missouri are required to conduct an annual census of all children with disabilities or suspected disabilities from birth to age twenty-one (21) that reside in the district. This census must be compiled by December 1 of each year. This information is treated as confidential and must include: name of the child; parent/legal guardian's name/address; birth date and age of the child; the child's disability; and the services provided to the child. If you have a child with a disability or know of a child with a disability that is not attending the public school, please contact Marshall Public Schools at 860 West Vest, Marshall, MO 65340. This district phone number is (660)886-7414.

This notice will be provided in native languages as appropriate.

## **Acceso a la Información**

Las familias tienen acceso a la siguiente información contactando a la maestra de su niño. Incluyen estos artículos:

- auto-estudio completo
- regulaciones autorizadas
- estadísticas de abuso negligencia/criminal del niño.
- materiales acreditados incluyendo llenado de estudios propios.
- reglamentos autorizados bajo licencia.

\*\*\*Esta es la política del Departamento de Educación elemental y secundaria de Missouri que toda la información que sea recabada y mantenida por los LEAs/Agencias Publicas responsables de proveer educación especial y servicios relacionados para niños con incapacidades, será protegida para asegurar la confidencialidad de toda esta información.

## **Política Para Retirar al Estudiante**

Los alumnos son retirados del programa de la niñez temprana, usando el criterio dependiendo de su clasificación.

Educación Especial de la Niñez Temprana:

Lo alumnos asistiendo a éstas clases deberán ser retirados del Programa de Educación Individual, cuando el comité de éste programa determine que los alumnos hayan cumplido todas las metas y ya no sean elegibles para servicios especiales. Los alumnos de la niñez temprana pudieran ser cambiados al programa de educación de K-12vo grado en orden de las opciones ubicación apropiada a la edad para asistir y entrar al jardín de niños.

Titulo 1 Niñez Temprana:

Los alumnos asistiendo a éstas clases serán retirados, cuando su evaluación anual determine que sus calificaciones están por encima del criterio necesario para la admisión a sus clases. Los alumnos serán cambiados a clases regulares de educación cuando ellos tengan la edad para asistir y entrar al jardín de niños.

Cualquier alumno pudiera ser retirado de cualquier programa de la niñez temprana si su conducta se determina ser un peligro para él mismo u otros, o si es un trastorno crónico para el aprendizaje del grupo. Las políticas de la escuela persisten en retirar a los alumnos y serán canalizados en estos casos a lugares/servicios alternativos.

## Negociaciones de Diferencias Entre Personal y Familias

El Personal del Centro de Aprendizaje de la Niñez Temprana se esfuerza la mejor posible por hacer su experiencia positiva y productiva en nuestro pre escolar.

Aunque nosotros comprendemos que pueden surgir diferencias de opiniones entre nuestro personal y las familias a que servimos.

Por lo tanto, lo siguiente es un procedimiento que describe el manual de políticas de educación del Consejo de las Escuelas Públicas de Marshall de cómo manejar estas instancias.

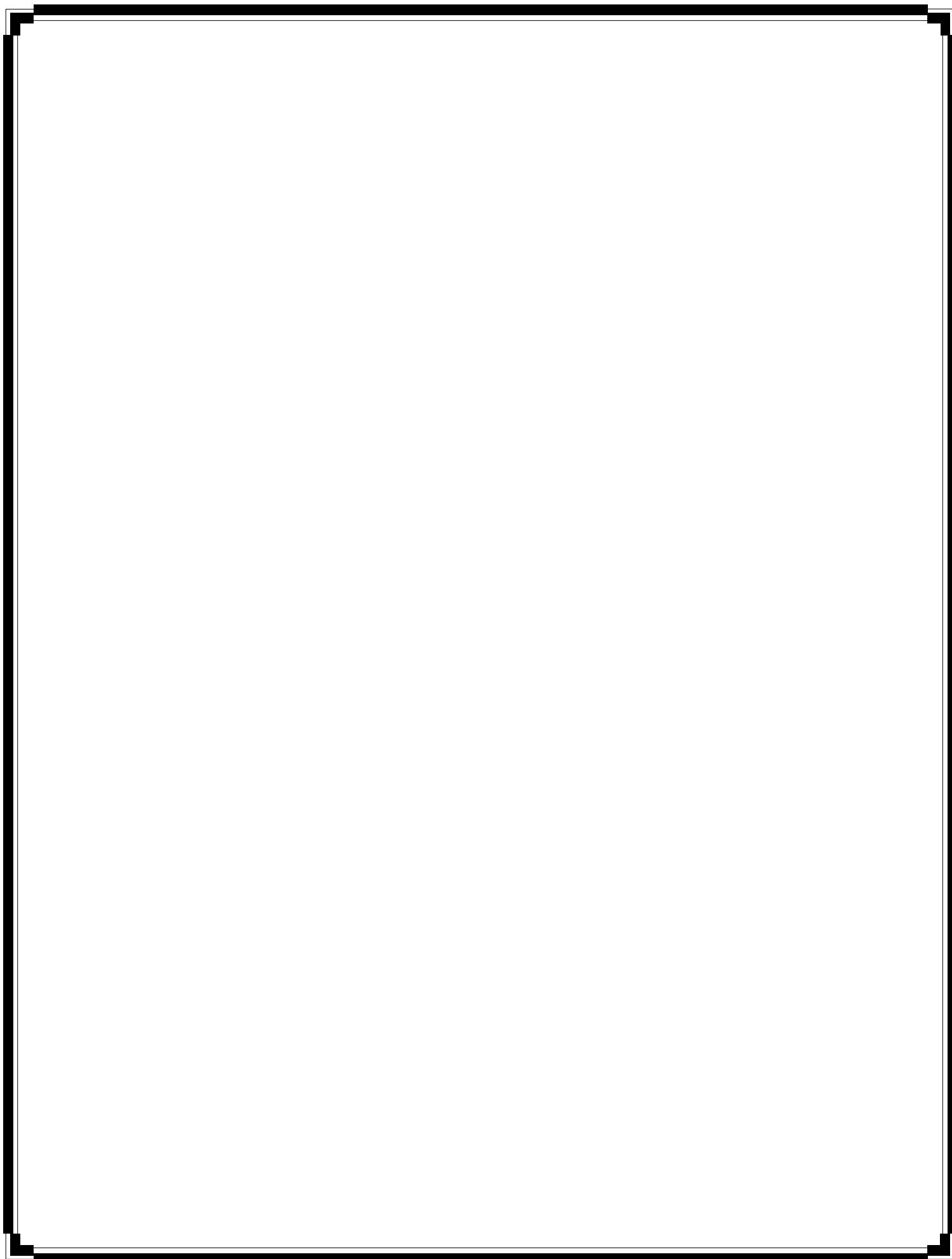
El Consejo reconoce que situaciones que preocupan a los padres/guardianes o el público pueden surgir en la operación del distrito. Tales preocupaciones, Son mejor resolverlas a través de la comunicación con los miembros o funcionarios apropiados del personal del Distrito Escolar. Tales como una facultad, Directores, el Superintendente o el Consejo.

1. -Quejas individuales en relación a estudiantes, deberá primero dirigirse a la maestra/empleo involucrado.
2. -Asuntos no solucionados desde (1) antes mencionado o problemas y preguntas individuales concernientes a las escuelas, deberán dirigirse al Director de la escuela o el administrador del Centro de Aprendizaje de la Niñez Temprana.
3. -Asuntos no solucionados desde (2) antes mencionado o problemas y preguntas concernientes al distrito escolar, deberán de dirigirse al superintendente.
4. -Si el asunto no se ha podido solucionar satisfactoriamente por el superintendente, se deberá presentar al Consejo de Educación. Preguntas y comentarios en una carta serán sometidos por la secretaria del Consejo a un horario regular o citar a una reunión. La decisión del Consejo será la final, excepto en el caso de quejas concernientes a la administración de programas federales.

En ese caso la queja deberá ir a la sección apropiada del Departamento de Educación Elemental y Secundaria y desde ahí a la Secretaria de Educación de los Estados Unidos.

\*\*\*El Consejo considera una obligación del personal profesional y de apoyo del distrito, llene las preguntas de los padres/guardianes o el público. Por consiguiente, el distrito informara los patrones del procedimiento de esta queja y esta disponible para alojar quejas de nuevo del distrito local o de el estado.





**PUBLIC NOTICE**  
**SECTION 504 OF THE REHABILITATION ACT OF 1973**

Section 504 is the Act which prohibits discrimination against persons with a handicap in any program receiving Federal financial assistance. The Act defines a person with a handicap as anyone who:

4. has a mental or physical impairment which substantially limits one or more major life activities (major life activities, include activities such as caring for one's self, performing manual tasks, walking, seeing, hearing, speaking, breathing, learning and working);
5. has a record of such an impairment; or
6. is regarded as having such an impairment.

In order to fulfill its obligation under Section 504, the Marshall School District recognizes a responsibility to avoid discrimination in policies and practices regarding its personnel and students. No discrimination against any person with a handicap will knowingly be permitted in any of the programs and practices in the school system.

The school district has specific responsibilities under the Act, which include the responsibility to identify, evaluate, and if the child is determined to be eligible under Section 504, to afford access to appropriate educational services.

If the parent or guardian disagrees with the determination made by the professional staff of the school district, he/she has a right to a hearing with an impartial hearing officer.

The Family Educational Rights and Privacy Act (FERPA) also specifies rights related to educational records. This Act gives the parent or guardian the right to: 1) inspect and review his/her child's educational records; 2) make copies of these record; 3) receive a list of all individuals having access to those records; 4) ask for an explanation of any item in the records; 5) ask for an amendment to any report on the grounds that it is inaccurate, misleading, or violates the child's rights; and 6) a hearing on the issue if the school refuses to make the amendment.

If there are questions, please feel free to contact the Marshall Director of Special Education, 504 coordinator for the school district, at (660)886-7414.

